

## Neue oder wenig bekannte Coleoptera Longicornia.

11.

Von

CHR. AURIVILLIUS.

Mit 1 Textfigur.

Vorgelegt am 1. Juni 1910.

### Prionidae.

168. *Rhaphipodus inermis* n. sp. — Brunneo-castaneus, subopacus; antennis, pedibus, area suturali basali elytrorum plagaque triangula metasterni nitidiusculis; pedibus inermibus vel tibiis anticis maris intus denticulatis; scapo antennarum articulo 3:o parum longiore, antennis medium elytrorum attingentibus; mandibulis, apice nitido excepto, labro piloso, clypeo, tuberculis antenniferis scapoque rude minus dense punctatis; oculis supra haud approximatis; pronoto valde transverso inter basin et angulum lateralem inermi vel obsolete denticulato; scutello magno, lato, obtuso; elytris ad basin fortius, apicem versus sensim levius coriaceo-rugulosis et punctatis, ad basin haud, pone medium minutissime granulosis, longitudinaliter latissime leviter bisulcatis et obsolete tricostatis, sulcis et costis nec basin nec apicem attingentibus, apice ad suturam brevissime spinosis. Long. corporis 31—38 mm.

♂. Pronotum, scutellum, sterna (area media lævi metasterni excepta) et abdomen opaca, dense æqualiter punctulata.

Pronotum plagis duabus parvis discalibus tricornibus lineaque tenuissima transversa subbasali nitidis, sublævibus ornatum. Femora antica infra scabra. Tibiæ anticæ intus breviter denticulatæ.

♀. Pronotum medio nitidum, sublæve, utrinque latissime fortiter scrobiculato-rugosum angulo laterali longe spinoso. Scutellum nitidum, remote irregulariter punctulatum. Sterna et abdomen minus dense punctulata, subnitida. Pedes omnino inermes.

Borneo: Sarawak. — Vom Sarawak-Museum eingesandt.

Durch die fast unbewehrten Beine und die Bildung des Halsschildes des ♀ von allen anderen Arten verschieden.

169. **Aegosoma metallicum** n. sp. — ♀. Obscure viride antennis pedibusque chalybeis; supra subnudum, infra pubescente tenuiter vestitum; oculis late distantibus, lobis inferioribus medium condylorum antennarum haud attingentibus; genis lobis oculorum haud brevioribus; antennis corpore multo brevioribus infra nudis, scapo apice inermi rude punctato, articulo tertio longissimo, basin elytrorum longe superante, sequentibus simul sumtis vix brevioribus, fortiter rugoso-punctato, scabriusculo, 4:0 elongato rugoso-punctato, reliquis brevibus sublævibus; capite dense granulato, infra cyanescente; prothorace trapezoidali, apice quam basi multo angustiore, lateribus subrectis ciliatis, angulis posticis rotundato-dilatatis, carina laterali inermi ante coxas evanescente, dorso medio subplano, utrinque calloso, dense granulato, nudo; scutello magno, obtuso, granulato; elytris ad basin prothorace latioribus, apicem versus sensim leviter angustatis, apice conjunctim late rotundatis inermibus, singulis supra costis 4 nigris acutis lævibus prope apicem connexis (costa 3:a ante medium breviter interrupta) instructis, interstitiis granulis plus minus nigricantibus dense obsitis, sutura et margine laterali etiam costato-elevatis; corpore infra punctulato, nitidiusculo; femoribus remote punctatis, nitidis, posticis apicem abdominis attingentibus; tarsorum articulo ultimo præcedentibus simul sumtis haud longiore, articulo primo posticorum brevi, quam 2:0 haud duplo longiore. Long. corporis 25 mm.

Borneo: Matang. 1 ♀. Von Dir. MOULTON mitgeteilt.

Durch die metallische Farbe weicht diese Art von allen anderen bisher beschriebenen ab. Da das ♂ mir unbekannt

ist und LAMEERE seine Unterabteilungen der Gattung *Megopis* leider fast ausschliesslich auf die Kennzeichen des ♂ begründet hat, ist es mir unmöglich zu sagen, ob *metallicum* zur Untergattung *Aegosoma* oder *Baraliphton* im Sinne LAMEERE's gehört. Nach GAHAN's Begrenzung der Gattungen gehört sie zu *Aegosoma*, passt aber in keine seiner Abteilungen der Gattung.

### Cerambycidae.

170. **Noserius femoralis** n. sp. — Testaceus pubescens; femoribus supra, tibiis articuloque primo tarsorum nigrofuscis; prothorace subquadrato utrinque dente parvo distincto armato; tibiis anticis curvatis; segmentis abdominalibus 1—3 (maris?) utrinque foveatis. Long. corporis 12 mm.

Borneo: Sarawak. Museum Holmiæ.

171. **Temnopsis cyanescens** n. sp. — Nigra, elytris et abdomine cyanescentibus, clypeo, gula, coxis et basi femorum testaceis, scapo infra brunnescente; fronte et vertice dense punctatis, medio sulcatis; prothorace transverso, ad basin fortiter tubulato-constricto, utrinque ante stricturam valde tumido, dense coriaceo-punctato; scutello angusto, subnitido; elytris rude punctatis, obsolete bicostatis, apice singulatim rotundatis, breviter nigro-hirsutis; sternis punctatis; abdomine subnitido. Long. corporis 15 mm.

Brasilien: Espiritu Santo — Museum Holmiæ.

172. **Temnopsis rufoscapus** n. sp. — Rufa; antennis (scapo rufo excepto), tibiis, tarsis et abdomine nigris; elytris chalybeis; capite profunde sulcato, dense punctato; prothorace subquadrato vel latitudine paullulo longiore, dense punctulato, opaco, ad basin strangulato; elytris dense punctatis, obsolete bicostatis, brevissime nigro-hirtulis, apice oblique truncatis. Long. corporis 18 mm.

Brasilien: Espiritu Santo. — Museum Holmiæ.

Beide Arten sind mit *T. rufithorax* AURIV. nahe verwandt. Das bisher unbekannte Weibchen von *rufithorax* weicht vom ♂ dadurch ab, dass die Flügeldecken rein schwarz sind mit einer sehr breiten, hellgelben Querbinde über die Mitte.

**Androeme** nov. gen.

(Oeminarum).

Caput sat latum; frons brevis impressione profunda transversa a clypeo separata; vertex subelongatus. — Oculi rude granulati: lobi superiores angusti, quam condyli antennarum minus late distantes. — Antennæ maris fere tertia parte, feminae vix corpore longiores; scapus obconicus fere rectus, articulus 2:us elongatus scapo haud quadruplo brevior; articulus 3:us scapo fere duplo longior; 4:us 3:0 multo, 5:0 vix brevior; articuli 1—6(—7) infra sat longe ciliati. — Prothorax latitudine longior, maris magis elongatus et multo latior, elytris parum angustior, apicem versus paullulum dilatatus lateribus fere rectis, feminae elytris multo angustior lateribus medio tuberculo parvo obtuso instructis. — Scutellum apice obtusum. — Elytra elongata, parallela, apice singulatim subacute rotundata, inermia, supra obsolete bicarinulata. — Prosternum ante coxas elongatum, inter coxas angustum, lamelliforme. — Mesosternum inter coxas latum, antice subplanum, parum declive, inerme. — Acetabula antica extus angulata, postice aperta; intermedia extus aperta. — Femora leviter compressa, apicem versus sensim latiora. — Tibiæ graciles, haud carinatae. — Tarsi elongati; articulus 1:us posticorum reliquis simul sumtis fere longior. — Abdomen feminae simplex.

173. **Androeme plagiata** n. sp. — Fusca; antennis, pedibus, metasterno elytrisque (basi excepta) brunneis vel brunneo-testaceis; capite, prothorace et corpore infra subaurosericeis; elytris pube griseo-sericea vestitis, maculis et plagis denudatis brunneis variegatis, subseriatim granulatis et breviter setosis. Long. corporis 15—22 mm.

D. Ostafrika: Usambara. — D. entomol. Nationalmuseum und Reichsmuseum in Stockholm.

174. **Plocæderus ruficornis** n. sp. — Robustus, opacus, ater, antennis pedibusque brunneo-rubris, femoribus apice nigris; antennis maris corpore parum longioribus (articulo nono apicem elytrorum attingente), feminae corpore breviori-



bus, articulis 3:0 et 4:0 apice obtuse angulatis inermibus, 5—10 apice acute angulatis; prothorace supra fere nudo, irregulariter rugato, utrinque spinoso; scutello triangulo griseo-tomentoso; elytris ante medium fere nudis coriaceo-punctatis, pone medium punctulatis et tenuissime pubescentibus, apice truncatis et bispinosis; corpore infra griseo-piloso; prosterno apice tuberculo valido armato. Long. corporis 27—30 mm.

West-Afrika: Kuilu. — Museum Bruxellense.

Eine sowohl durch die Färbung, wie durch die Skulptur sehr ausgezeichnete Art, welche in der Körperform am meisten an *P. fucatus* erinnert.

175. **Sphallenum superbum** n. sp. — Nigrum, capite, pronoto, scutello, pectoreque flavo-aureo tomentosis, medio metasterni abdomineque subnudis, nitidis, pilis perpauca ob-  
sitis; elytris nudis, laevibus, flavo-testaceis, maculis senis nigris ornatis; femoribus (basi apiceque nigris exseptis) et apice tibi-  
arum flavis; pronoto verrucis magnis nitidis nigris 13 or-  
nato, una postice in medio sita, antice in carinam prolongata;  
elytris subcylindricis apice conjunctim subtruncato-rotundatis  
et singulatim bispinosis spina suturali brevioribus; antennis  
(♂) corpore quarta parte longioribus, articulo 3:0 4:0 longiore,  
ultimo 10:0 fere duplo longiore. Long. corporis 30 mm.

Columbien. — Museum Holmiæ.

Diese hübsche Art stimmt offenbar in der Bildung des Halsschildes nahe mit *S. tuberosum* BATES überein, ist aber sonst ganz verschieden. Die schwarzen Flecke der Flügeldecken sind in folgender Weise verteilt; ein gerundeter auf der Schulterbeule, zwei unregelmässige nebeneinander kurz hinter der Wurzel, der innere grösser, zwei nebeneinander fast in der Mitte, der innere grösser und mehr in die Länge gezogen und ein elliptischer vor der Spitze; die Naht und der Seitenrand sind auch schmal schwarz.

Die Schenkel sind an der Spitze unbewaffnet, die Schienen aber nach aussen bedornt, wie bei den übrigen *Sphallenum*-Arten.

176. **Obrium circumcinctum** n. sp. — Rufo-ferrugineum articulis 3—11 antennarum plus minus infuscatis, vitta dorsali pronoti vittaque humerali elytrorum ante apicem versus

suturam curvata et suturam attingente nec non fascia media transversa, vittam cum sutura connectente et ad suturam antrorsum anguste prolongata, chalybescente-nigris; scapo antennarum obconico, leviter curvato, articulis 3:0 et 4:0 subæqualibus, 5:0 longiore; prothorace elongato utrinque medio obtuse tuberculato et supra tuberculis duobus obsolete instructo, ante basin constricto et transversim sulcato; elytris parallelis punctatis, apice singulatim rotundatis sutura pone scutellum impressa; femoribus leviter clavatis; articulo 1:0 tarsorum posteriorum 2:0 et 3:0 simul sumtis vix longiore. Long. corporis 6—8 mm.

Deutsch Ost-Afrika: Usambara. — D. entomol. Nationalmuseum und Reichsmuseum in Stockholm.

Eine durch die Zeichnung der Flügeldecken sehr leicht kenntliche Art.

177. **Allophyton sexmaculatum** n. sp. — Pallide testaceum, breviter pilosum, capite, prothorace sternisque brunneofuscis, femoribus posterioribus fusco-maculatis vel annulatis, elytris macula elongata media prope suturam, mox pone medium fascia irregulari obliqua suturam non attingente maculaque parva apicali fuscis ornatis; prothorace griseo vel subargenteo-sericeo-pubescente; elytris ante medium distincte subseriatim punctatis, pone medium lævibus, subnitidis, ante apicem depressione longitudinali irregulari instructis, apice obtuse rotundatis inermibus. Long. corporis 7—8 mm.

Insel Fernando Po — L. FEA. — Museo Civico in Genua.

178. **Holopterus antarcticus** n. sp. — ♂. Elongatus, valde angustus, pallide ferrugineus, lateribus meso- et metasterni, apice tibiaram, elytris basi excepta antennisque (scapo excepto) plus minus infuscatis, tenuiter albido-sericeo pubescens; capite obsolete punctulato, inter oculos sulcato; prothorace latitudine basali fere brevior, apice valde constricto, utrinque tuberculato et supra prope medium bicalloso; scutello rotundato-triangulari; elytris ad basin quam pronoto inter tuberculos parum latioribus, paullo pone basin intus sensim angustatis et dehiscentibus, postice linearibus et apice obtusis, supra obtuse bicostatis costa interiore abbreviata; antennis corpore vix brevioribus compressis articulis 5—11

extus minute denticulatis et apice serrato-dentatis, scapo leviter curvato, prothoracem vix attingente; pygidio apice rotundato. Long. corporis 19 mm.

Feuerland, von Otto Nordenskjöld gefangen — Museum Holmiæ.

Mit *H. sublineatus* FAIRM.<sup>1</sup> nahe verwandt, aber kleiner, heller gefärbt, dünner behaart und besonders durch die hinten viel schmäleren, kurz hinter dem Schildchen an der Nahtseite ausgerandeten Flügeldecken und die wie bei *Scolecobrotus*, aber viel feiner, gezähnelten Fühlerglieder verschieden.

179. **Leptura flavovittata** n. sp. — Antennæ inter oculos ad angulum anticum emarginaturæ insertæ. Caput valde transversum oculis magnis genis brevissimis, paullo pone oculos abrupte valde constrictum temporibus tumidis. Prothorax convexus, subcampanulatus, antice compressus et abrupte declivis, apice brevissime valde constrictus, postice utrinque valde dentato-productus, elytris haud angustior. Pedes postici valde elongati, femora apicem elytrorum fere attingentia; tarsi tibiis fere longiores, articulus 1:us sequentibus simul sumtis longior, 2:us 3:0 et 4:0 simul sumtis longior. Nigra, pubescens, vitta elytrorum ad suturam approximata et apice dilatata, ima basi femorum articulisque 3—11 antennarum saltem ad basin flavis; prothorace lateribus fere rectis, supra ad basin plus minus late aureo-pubescente; scutello parvo aureo-pubescente; elytris elongatis, angustis, apicem versus sensim angustatis, punctulatis, subnitidis, apice oblique truncatis angulo exteriore producto, acuto; corpore infra dense flavo-griseo pubescente et valde sericeo-mutante. Long. corporis 10—11 mm.

Borneo: Matang, 3600 f.t. — Vom Director MOULTON mitgeteilt.

180. **Leptura conicollis** n. sp. — ♀. Valde elongata, angusta, fulvo-testacea, aureopubescent, antennarum articulis 1—5, 10 et 11, femorum dorso et apice, tibiis, tarsi, maculis elytrorum, apice abdominis plus minus late fasciisque angustis basalibus segmentorum 1—3 ventralium nigris; capite et prothorace dense punctulatis, opacis; genis longis, oculis semiglobosis vix brevioribus; capite pone oculos abrupte con-

<sup>1</sup> *longipes* BURM. ist nomen nudum.

stricto collo brevi; prothorace elongato, latitudine basali multo longiore, omnino conico, nec apice nec basi constricto, angulis posticis brevibus obtusis; scutello triangulo lateribus rectis, apice acuto; elytris angustis, apicem versus sensim angustatis, apice oblique truncatis et extus spina armatis, nitidiusculis, punctulatis et tenue pubescentibus; singulo maculis tribus nigris lateralibus, prima subquadrata et secunda elongata suturam haud attingentibus, tertia pone medium antice lata suturam tangente, postice angustata et apicem versus longe producta, epipleuris basi excepta lineaque tenui suturali interdum pone scutellum in maculam dilatata etiam nigris; sternis opacis densius aureo-tomentosis; abdomine pedibusque nitidioribus et minus dense pubescentibus. Long. corporis 12—17 mm.

Leptura sp. Shelf. Proc. zool. Soc. 1902: 2, t. 20 f. 40.  
Borneo: Sarawak.

Die Fühler sind in einer Linie mit dem Vorderrande der Augen eingefügt.

181. **Erythrus bimaculatus** n. sp. — Ater, pronoto elytrisque coccineis, illo maculis duabus rotundatis subcallosis utrinque in medio, his quarta parte apicali nigris; capite punctato, clypeo in medio baseos elevato; antennarum articulis 1—4 teretibus, nitidiusculis, punctatis, 5—11 compressis griseo-pubescentibus apice extus acute dentatis, sed haud apiculatis; prothorace apice quam basi multo angustiore, lateribus leviter rotundatis, rude sed minus profunde rugosopunctato; scutello transverso, sublævi, obtuso, nigro; elytris fere omnino cylindricis, apice leviter truncato-emarginatis et ad suturam apiculatis, parte coccinea minus dense punctata, parte nigra densissime punctulata; processibus sternalibus simplicibus; femoribus posticis apicem segmenti 2:i vix superantibus. Long. corporis 18 mm.

Borneo: Matang, »3600 feet». Von Dir. MOULTON mitgeteilt.

182. **Erythrus axillaris** n. sp. — Ater macula magna humerali elytrorum coccinea, supra fere nudus, infra tenuiter pubescens, undique dense, in abdomine densissime, punctatus; antennis ut in *E. assimili* formatis, medium elytrorum superantibus; prothorace apice multo angustiore, supra in medio

bicalloso; scutello brevi apice acutiusculo; elytris ad basin prothorace parum latioribus, apicem versus sensim paullulo latioribus, apice conjunctim late rotundatis et ad suturam dentatis, macula humerali postice angustata, sed ad marginem usque ad coxas posticas prolongata; processu prosternali valde arcuato postice fere truncato, mesosternali declivi; femoribus posticis apicem segmenti 3:ii ventralis attingentibus; segmentis omnibus apice brunneo-ciliatis. Long. corporis 18 mm.

Borneo: Matang, »3600 feet« — Von Dir. MOULTON eingesandt.

Eine schöne, durch die Zeichnung leicht kenntliche Art.

183. *Erythrus assimilis* n. sp. — Elongatus, niger elytris, quarta parte apicali nigra excepta, testaceo-rufis, basin versus brunneo-rufis; capite dense ruguloso-punctato, opaco, supra brevissime pubescente, infra breviter griseo-piloso; antennis medium elytrorum haud superantibus, scapo punctato apice parum incrassato, articulis 3:0 et 4:0 teretibus apice leviter incrassatis, reliquis compressis angulo apicali exteriore articulorum 6—10 acute apiculato, 11 apice ipso apiculato, 4:0 quam 3:0 multo, quam 5:0 parum brevior; prothorace latitudine basali haud longiore, apicem versus leviter angustato, basi apiceque constricto, utrinque leviter rotundato, supra convexo, elytris altiore, undique profunde ruguloso-punctato, dorso utrinque in medio callo rotundato obtuso nigro-velutino et utrinque prope basin etiam calloso, in medio inter callos carina abbreviata parum distincta instructo; scutello transverso, obtuso, nigro; elytris elongatis, apicem versus sensim paullulo latioribus, apice subtruncatis, nigrociliatis, angulo suturali spinoso, undique sed apice densius granulatis, colore apicali nigro ad latera longius quam in medio producto; corpore infra cum pedibus opaco, dense, in abdomine densissime, punctato; sternis simplicibus haud tuberculatis. Long. corporis 18 mm.

Borneo: Matang. — Dir. MOULTON.

Dem *E. sternalis* GAH. ähnlich, durch die einfache, nicht gehöckerte Vorder- und Hinterbrust und die granulierten, an der Spitze queren Flügeldecken verschieden. Das letzte Ventralsegment kurz, an der Spitze sehr breit abgestutzt und



in der Mitte schwach ausgerandet. Die Hinterschenkel erreichen nur die Spitze des zweiten Bauchsegmentes.

184. *Zonopterus imitans* n. sp. — Ater, vix metallescens, nigro-velutinus, femoribus nitidiusculis chalybeis, rude punctatis; prothorace obscure rufo margine basali et apicali nigris; dimidio fere basali elytrorum testaceo, parte apicali virescente-nigra, fascia angusta transversa flava, nec suturam nec margines attingente, ante medium ornata; antennarum articulis 4—7 totis, apice 3:ii basique 8:i flavidis; clypeo punctato apice lævi; tuberculis antenniferis breviter dentatis; antennis medium elytrorum parum superantibus, scapo rude punctato, apice extus dentato; pronoto omnino inermi, utrinque æqualiter rotundato, basi apiceque constricto, supra fortiter rugoso-punctato et nigro-velutino strictura subapicali lateribusque lævibus et glabris: scutello triangulo, nigro; parte basali elytrorum punctata et inter punctis dense punctulata, tenuiter flavo-pubescente; elytris subparallelis apice conjunctim late rotundatis; processu prosternali postice truncato et tuberculato; acetabulis anticis postice clausis; coxis fasciisque apicalibus segmentorum 1—4 ventralium dense argenteo-sericeis; segmento ultimo ventrali feminae apice late rotundato, virescente. Long. corporis 28 mm.

Borneo: Matang, 1 ♀. — Von J. C. MOULTON, Kurator des Sarawaks Museums mitgeteilt.

Diese eigentümliche Art ist der *Pachyteria Vandepolli* RITS. so ähnlich, dass ich sie zuerst als das ♀ derselben betrachtete. Da aber RITSEMA's Typus auch ein Weibchen war und der Halsschild ganz verschieden gefärbt, geformt und skulptiert ist, muss ich beide als ganz verschieden betrachten. Der helle Basalteil der Flügeldecken ist grösser als bei *P. Vandepolli*, die letzten Fühlerglieder sind schwarz und die gelbe Querlinie der Flügeldecken ist ganz gerade und quer verlaufend. Von der Gattung *Zonopterus* weicht die neue Art durch die nach hinten geschlossenen Gelenkhöhlen der Vorderhüften und den hinten gehöckerten und senkrecht abgestutzten Prosternalfortsatz ab.

185. *Euchitonia superba* n. sp. — ♀. Obscure caerulescente viridis, prosterno (margine antico excepto) cum callis magnis lateralibus, metasterno abdomineque aurantiacis vel

flavidis; capite et prothorace nudis nitidis; antennis latis nigris articulo tertio curvato, apice incrassato; vertice punctato; pronoto medio lævi utrinque transversim strigoso callis lateralibus longitudinaliter strigosis; scutello elongato, nitido, sublævi, medio profunde sulcato; elytris pallide flavescente vel subaureo-tomentosis, fascia lata ante medium suturam haud attingente et plus tertia parte apicali nigricante-velutinis; metasterno aureo-pubescente et brevissime fusco-setoso; abdomine tenuiter flavido-pubescente; pedibus nitidis, subnudit, tibiis anticis intus dense flavo-tomentosis; tarsorum posteriorum articulo 1:o 2:o et 3:o simul sumtis multo longiore. Long. corporis 58 mm.

Borneo aus dem Inneren — Vom Sarawak-Museum eingesandt.

Eine prachtvolle, einer *Catoxantha* ähnliche Art.

186. *Pachyteria Moultoni* n. sp. — Chalybeo-virescens, supra nigro-velutina, infra dense griseo-sericea, articulis 3—5 basique articuli 6:i antennarum pallide flavidis, tibiis tarsisque violascentibus; clypeo sat dense punctulato margine apicali nitido, lævi; scapo antennarum punctulato, articulo 3:o 4:o et 5:o simul sumtis parum brevior, 4:o quam 5:o vix brevior; prothorace subquadrato, utrinque prope medium breviter angulato-dentato, basi apiceque constricto lateribus rotundatis, antice sulco medio distincto subnitido instructo; scutello angusto elongato; elytris apicem versus sensim leviter angustatis apice rotundatis, dense nigrovelutinis sutura tenuissime nitidiuscula; femoribus chalybeis punctatis, posticis dense punctulatis, elongatis, apicem elytrorum superantibus; processu prosternali postice arcuato, quam coxis minus alte elevato, acetabulis anticis postice clausis. Long. corporis 19 mm.

Borneo: Matang — 1 ♂ von MOULTON mitgeteilt.

Das fünfte Ventralsegment ist hinten tief ausgerandet. Die Art scheint mit *Pachyteria chrysogaster* RITS. und *lugubris* RITS. verwandt zu sein und hat das Aussehen einer kleiner *Callichroma*. Die Fühler sind kaum länger als der Körper.

187. *Dolichaspis cæsarea* n. sp. — Nitidissime purpureo-violacea, capite et prothorace æneo-viridibus; antennis nigris; femoribus nigro-chalybeis inermibus; tibiis obscure violascentibus.

tibus; tarsis nigris argenteo-tomentosis; mandibulis valde elongatis, rectis, apice nigris; fronte brevi, inter oculos transversim sulcata; vertice dense punctulato, inter oculos nigro-velutino; prothorace utrinque tuberculato, supra convexo, antrorsum sensim declivi, postice abrupte sulcato-constricto, disco utrinque fovea strigosa impresso, supra densissime et minutissime punctulato, tenuiter nigro-velutino, sulco basali igneo-micante; scutello longissimo, 6 mm. longo, dimidio basali leviter transversim striguloso, apicali fere lævi, nitido summo apice foveato; elytris macula magna elongata basali, vitta angusta suturali alteraque lata laterali apicem non attingente densissime punctulatis, nigro-velutinis, areis nudis sparsim punctatis; prosterno ante coxas valde declivi, inter coxas latissimo et coxas superante, postice fortiter arcuato, subtruncato; mesosterno antice recte truncato; metasterno medio punctato, nitido, viridi; lateribus sterni et abdominis tomento sordide griseo-flavescente vestitis; abdomine medio nitidissimo, purpureo-violaceo; femoribus punctatis. Long. corporis 32 mm.

Kongogebiet: Lulua. — Museum Bruxellense.

Nach einem einzigen Weibchen beschrieben. Diese prachtvolle Art stimmt in allen wesentlichen Kennzeichen mit *Dolichaspis* überein. Das dritte Fühlerglied ist, wie auch bei der folgenden Art, drehrund und nicht scharf gekielt, wie bei den *Mecosaspis*-Arten.

188. *Dolichaspis strigosa* n. sp. — Cyanea vel viridicyanea, supra nuda, infra lateribus argenteo-sericeis; tarsis argenteo-tomentosis; antennis chalybeo-nigris; prothorace utrinque tuberculo lato obtuso armato, supra æqualiter convexo haud vel vix foveolato, transversim plicatulo area media lævi, strictura basali profunde unicostulata; scutello valde elongato striguloso, apice lævi et longitudinaliter impresso; elytris sat dense punctatis; pro- et mesosterno ut in specie præcedenti formatis. Long. corporis 26—30 mm.

Ashanti. — Museum Bruxellense.

Offenbar mit *D. scutellata* GAH. (? = simulatrix PASC.) nahe verwandt, davon aber sofort durch den seitlich quer gestreiften Halsschild und das quergestreifte Schildchen zu unterscheiden.

189. *Chloridolum borneense* n. sp. — Gracile, viride antennis pedibusque violascente-chalybeis, supra subnudum, infra tenue albido-pubescent; fronte inter antennis leviter sulcata et utrinque striolata, infra nitida sublævi, remote punctulata; vertice punctulato et ruguloso; scapo brevi, ad basin suboblique foveato-sulcato, rude punctato, apice extus denticulato; prothorace latitudine basali longiore utrinque paullo pone medium tuberculo parvo armato, basin et apicem versus leviter angustato, prope apicem modice constricto, supra transversim strigato, disco utrinque plaga parva opaca punctulata obsolete nigro-velutina instructo, et inter plagas vermiculato vel interrupte longitudinaliter strigoso; scutello triangulo lateribus curvatis, apice acuto, opaco, dense punctulato, viridi; elytris densissime punctulato-coriaceis, supra planis, apicem versus sensim angustatis, apice acutiusculis, vitta tenuissima suturali et latissima marginali obscure coeruleis; tarsorum posteriorum articulo primo valde compresso laminiformi, reliquis simul sumtis paullo longiore. Long. corporis 13—15 mm., lat. max. 2,5 mm.

Borneo. — Von J. C. MOULTON eingesandt.

Von dem ähnlichen *Ch. ceycinum* PASC. durch längeren Halsschild und kleinere Seitendornen desselben, sowie durch die kleineren und kaum schwarz behaarten Rückenflecke des Halsschildes verschieden. Nach 2 ♂ und 3 ♀ beschrieben.

190. *Chelidonium plicatulum* n. sp. — Elongatum, viride, antennis nigris, pedibus chalybeis, supra subnudum, infra argenteo-sericeum; fronte longitudinaliter plicatula, in medio sulcata, infra rugulosa et punctata; vertice punctato; oculis supra quam antennis minus distantibus; prothorace latitudine paullo longiore, utrinque paullo pone medium tuberculo parvo armato, basi apiceque supra depresso, sed parum constricto, undique rude sulcato-plicatulo, plicis in depressionibus apicali et basali transversis integris, in medio dorsi longitudinalibus ad latera transversis et antice utrinque irregularibus curvatis, in medio disci macula dense nigro-velutina ornato; scutello triangulo ruguloso-punctato; elytris ad basin latitudine prothoracis inter apices tuberculorum lateralium vix latioribus, apicem versus sensim parum angustatis, apice singulis prope suturam acuminatis, densissime punctulatis, viridibus vitta

angusta suturali alteraque lata marginali, saltem antice linea longitudinali virescente divisa, obscure coeruleis; femoribus anterioribus clavatis et rude foveato-punctatis, intermediis ad basin curvatis, posticis apicem elytrorum longe superantibus rugoso-punctatis. Long. corporis 17—22 mm.

Borneo. — Die Art ist durch den ganzen Habitus und die langen Hinterschenkel einem *Chloridolum* sehr ähnlich, weicht aber durch die Fühler, welche fast fadenförmig und nicht (♀), oder wenig länger (♂) als der Körper sind, und durch das kürzere vierte Fühlerglied von *Chloridolum* ab.

191. *Closteromerus thomensis* n. sp. — Parva, viridimetallica, interdum plus minus cupreo-micans, antennis pedibusque nigris; scapo antennarum, petiolis femorum tibiisque anticis et intermediis rufo-brunneis; fronte parum elongata, subplana, vage profunde punctata; vertice nitido sparse punctato; antennis corpore parum longioribus, apicem versus vix incrassatis, scapo levissime depresso, rugoso-punctato, articulo 3:o ceteris multo longiore, 4:o quam scapo et 5:o vix longiore, reliquis sensim paullo brevioribus; prothorace elongato, latitudine sesqui longiore, intra basin apicemque leviter constricto, lateribus pone medium leviter rotundatis, disco postice sat rude punctato linea mediana sublævi (in specimine altero sulco medio arcuato transverso instructo); scutello triangulari nitido; elytris linearibus apice ad suturam subacuminatis, punctato-rugosis, ima basi excepta opacis, apicem versus paullo obscurioribus; femoribus posticis apicem elytrorum superantibus, apice fere ut in genere *Promecido* abrupte subgloboso-clavatis; corpore infra cupreo-vel coeruleo-micante. — Long. corporis, 6,5—7 mm.

Insel St. Thomé — L. FEA — Museo Civico in Genua.

Eine durch die fast fadenförmigen Fühler und die scharf verdickten Hinterschenkel ausgezeichnete Art.

192. *Orthoschema vittatum* n. sp. — Obscure viride, antennis pedibusque nigris, elytris vitta lata igneo-cuprea ab humeris fere ad apicem extensa ornatis; abdomine luteo; capite, pronoto elytrisque dense subtiliter ruguloso-punctulatis; prothorace leviter transverso vel subquadrato, elytris vix angustiore, lateribus leviter rotundatis, apicem versus



plus minus angustato; scutello quadrangulo, nigro; elytris apice anguste emarginatis angulo suturali dentato; scapo antennarum obconico; metasterno plus minus æneo-vel cupreo-tincto. Long. corporis 9—12 mm.

♂. Antennæ corpore duplo—triplo longiores; articuli 1—3 infra setis perpaucis instructi; 3:us 4:o parum longior. Prothorax apicem versus haud vel parum angustatus.

♀. Antennæ corpore parum longiores; articuli 1—6(—8) infra paucisetosi. Prothorax apicem versus magis angustatus.

Venezuela. — Museum Holmiæ.

Eine leicht kenntliche Art, welche durch den kupfernen Streifen der Flügeldecken von allen anderen Arten abweicht, aber den *Chrysopraxis suturalis* LAM. und *Dutreuxi* LAM. zum Verwechseln ähnlich ist.

Ich füge eine Übersicht der mir bekannten *Orthoschema*-Arten bei.

### Orthoschema THOMS.

I. Elytra unicoloria, viridia—coerulea—violacea, interdum cupreo-vittata.

A. Antennarum scapus pyriformis, antice ad basin foveatus; articuli 3—10 plus minus compressi et carinati angulo apicali anteriore dentato. Pedes breves; femora postica apicem elytrorum haud superantia.

α. Pedes nigri vel chalybei.

\*. Abdomen testaceum.

§. Elytra apice singulatim rotundata, inermia

*ventrale* GERM. (abdominale Serv.)

*hæmorrhoidale* GERM.

§§. Elytra apice ad suturam spinosa vel dentata

*rufiventre* GERM.; ant. subnudæ

*erythrogaster* WHITE.

- \*\*.
- Abdomen viride—cyaneum—nigrum.
- §. Antennæ totæ nigræ. Abdomen viridiæneum. Elytra apice integra.  
*Tarnieri* BATES.
- §§. Antennæ ad basin vel apice pallidæ.
1. Antennarum articuli (8—)9—11 albi. Elytra caerulescentia, apice ad suturam producta.
- a. Prothorax viridi-æneus.  
*albicorne* FABR.
- b. Prothorax luteus.  
*cyaneum* PASCOE.
2. Antennarum articuli 1—2 fulvi, 3—11 nigri. Caput et thorax fulva; elytra viridia-coerulea. Abdomen nigrum. Femora ad basin fulva.  
*nigricorne* BATES.
- β. Pedes fulvi—testacei. Abdomen piceum—nigrum.
- \*. Elytra violacea.
- §. Caput et scapus antennarum rufa. Antennarum articuli 3—11 fusci.  
*ruficeps* BATES.
- §§. Caput fuscum. Antennarum articuli 1—8 saltem rufi.  
*violaceipenne* AURIV.
- \*\*.
- Elytra læte prasina. Corpus fulvum.
- §. Antennæ totæ fulvæ.  
*prasinipenne* LUCAS.
- §. Antennarum articuli (8—)9—11 nigri.  
*viridipenne* THOMS.

- B. Antennæ longæ, graciles, teretes, subnudæ, haud serratæ; scapus obconicus, haud foveatus. Pedes elongati; femora postica apicem elytrorum longe superantia.

Subgenus *Orthoprasis* nov. subgen.

α. Elytra haud vittata.

\*. Pronotum et elytra læte viridia.

*abdominale* DALM.

*tenuicorne* BATES.

\*. Pronotum igneo-cupreum. Elytra nigro-viridia.

*chryseis* BATES.

β. Elytra vitta humerali cuprea.

*vittatum* AURIV.

II. Elytra bicoloria; pars basalis coccinea vel fulva, apicalis nigra—coerulea.

*basale* CHEVR.

*cardinale* BATES.

*superbum* AURIV.

### **Miroclytus** nov. gen.

Antennæ (♀) corpore vix breviores; scapus obconicus articulo 3:o haud longior; articuli 3—8 apice intus acute spinosi, 4:us 3:o et 5:o inter se æqualibus brevior; sequentes subæquales. — Frons lata, valde transversa, a clypeo sulco recto profundo separata, inter tuberculos antenniferos sulcata. — Oculi emarginati, infra valde dilatati et truncati; genæ breves, latæ. — Prothorax valde convexus, elytris altior, parum transversus, basi apiceque recte truncatus, utrinque paullo pone medium tuberculo valido armatus et prope apicem angulato-dilatatus. — Scutellum parvum, transversum, semiorbiculare. — Elytra convexa, apicem versus sensim angustata, apice singulatim rotundata. — Prosternum antice sensim declive, postice truncatum et apice obtuse tuberculatum, inter coxas latum et coxas paullo superans. — Acetabula antica

extus rotundata, postice late aperta; intermedia extus aperta. — Mesosternum latum, antice truncatum et bicallosum. — Processus intercoxalis abdominis latum, apice valde obtusum. — Pedes mediocres, postici longiores; femora parum dilatata, postica apicem segmenti 4:i abdominis attingentia; tarsi breves, articulus 1:us posteriorum 2:o et 3:o simul sumtis haud longior. — Unguiculi magni, divaricati.

Diese sehr ausgezeichnete Gattung weicht durch die bewaffneten Fühler und die kurzen Tarsen von den Clytiden im Sinne Lacordaires ab. Diese Kennzeichen halte ich jedoch, wie auch Gahan, nicht für massgebend. Nach Lacordaire wäre *Miroclytus* unter die Typhocesen zu stellen. Im Habitus stimmt *Miroclytus* am besten mit den Clytiden überein und weicht hauptsächlich nur durch den kräftigen Dorn des Halschildes ab. Die Bildung der Vorder- und Mittelbrust sowie des Fortsatzes des Hinterleibes erinnert an die amerikanischen *Cyllene*-Arten.

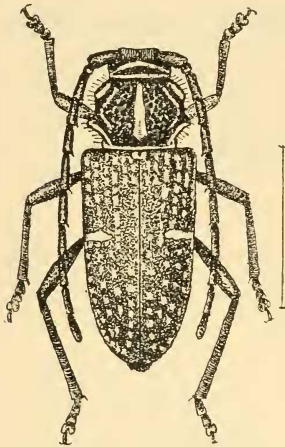


Fig. 48. *Miroclytus brunneipennis* AURIV.

193. *Miroclytus brunneipennis* n. sp. — Fig. 48. — Niger, elytris pallide brunneis; capite, corpore infra pedibusque griseo-hirtulis; pronoto valde convexo, dense rude foveato-punctato, subnudo, pilis erectis pallidis sparso, vittis tribus dorsalibus externis interruptis, singula laterali medio interrupta marginibusque dense albotomentosis; scutello albotomentoso; elytris nitidis, ante medium punctatis, maculis seriatis punctiformibus fasciaque transversa paullo ante medium ad suturam interrupta albo-tomentosis; segmentis ventralibus abdominis apice dense albo-ciliatis. Long corporis 21 mm.

Madagaskar. — Collectio Hauser.

194. *Xylotrechus Annobonae* n. sp. — Ferrugineo-fuscus, pube flavo-virescente-grisea undique vestitus; antennis pedibusque brunneorufis apice antennarum et femorum plus

minus infuscatis; fronte tricarinata carinis externis infra leviter curvatis; prothorace utrinque subæqualiter rotundato macula discali pone medium postice biloba, maculis binis elongatis utrinque, inferriore a dorso haud conspicuo; elytris dense punctulatis, apicem versus leviter angustatis, apice truncatis et extus brevissime dentatis, fascia subbasali W-formi ab humeris ad suturam ducta, macula elongata media maculaque rotundata ad tertiam posteriorem partem nigris vel fuscis; corpore infra subæqualiter pubescente ergoque vix maculato vel fasciato. — Long. corporis 13 mm.

Diese Art ist offenbar am nächsten mit *X. anguliferus* JORD. und *socius* JORD. verwandt.

Insel Annobon — Museo Civico in Genua.

195. *Calanthemis thomensis* n. sp. — Ferrugineo—fusca, griseo-pubescentis; pronoto fascia transversa media nigricante; elytris ad basin sæpe ferrugineis irregulariter griseo pubescentibus, deinde linea transversa undulata ad suturam interdum versus scutellum longe angulata albido-grisea, in medio macula magna communi grisescente angulo exteriori postico dentato-producto ornatis et apice iterum grisescentibus, apice rotundato-subtruncato, inermi; corpore infra maculis 4 lateralibus triangulis (in mesosterno, metasterno et segmentis 1:o et 2:o abdominis sitis) ornato; pedibus ferrugineis apice femorum, tibiarum et tarsorum nigricante; antennis medium elytrorum haud attingentibus, fuscis articulis 1—5 ferrugineis. Long. corporis 6,5—10 mm.

Insel St. Thomé: Agua-Ize, 600'—700', von L. Fea gesammelt. — Museo Civico in Genua.

Mit Ausnahme von der hellen Querlinie vor der Mitte der Flügeldecken sind die Zeichnungen bei dieser Art nicht scharf begrenzt und treten darum wenig hervor. Die Grundfarbe ist bald mehr rotbraun, bald schwärzlich.

196. *Demonax transversalis* n. sp. — Angustus, elongatus, niger, tenue griseo-pubescentis; fronte plana medio tenuissime carinulata; antennis corpore brevioribus, scapo brevi, subcrasso, rude punctato, quam articulo 3:o multo brevioribus, articulis tertio et quarto subæqualibus, apice longe spinosis, articulis 1—5 nigro-fuscis infra ciliatis, 6—11 brunneis; pro-



thorace fere cylindrico, valde elongato, latitudine basali plus duplo longiore, supra nigricante, ad latera et infra grisescente, dorso dense punctato-ruguloso, in medio carinula postice dilatata et depressa instructo, margine basali et scutello albido-pubescentibus; elytris apicem versus sensim leviter angustatis, apice truncatis, inermibus, fascia basali alteraque subbasali omnino rectis et transversis, macula magna media triangula, antice ad suturam fasciam secundam attingente, postice truncata quartaque parte apicali cinereis; lateribus sternorum margineque postico metasterni albidis; pedibus gracilibus, pilosis, femoribus posticis apicem elytrorum superantibus; tarsorum posticorum articulo primo 2:0 et 3:0 simul sumtis fere duplo longiore. Long. corporis 8,5 mm.

Borneo: Matang. — Von J. C. MOULTON mitgeteilt.

Durch die zwei ganz geraden Querbinden des Wurzelteils der Flügeldecken von allen anderen mir bekannten Arten verschieden.

197. *Acrocyrta rufofemorata* n. sp. — Robusta, nigro-fusca coxis femoribusque rufis, tenuiter cinerascete pubescens; margine basali pronoti, scutello, linea valde obliqua ante medium alteraque leviter curvata transversa pone medium elytrorum, fascia prosterni ante coxas, margine postico metasterni et segmentorum 1:i et 2:i abdominis flavescente-albido-tomentosis; capite rude punctato; antennis corpore multo brevioribus articulis 3—6 apice spinosis, 1—5 fuscis, 6—11 brunneis; prothorace elongato-elliptico, quam latitudine basali duplo longiore, dorso convexo, utrinque macula rotundata nigra ornato, rugoso et brevissime nigrosetoso; elytris densissime punctatis, apice obtuse rotundatis angulo suturali breviter angulato-dentato, fascia prima nec suturam nec marginem attingente, secunda integra; prosterno antice subnudo et fortiter striolato; sternis simplicibus; articulo 1:0 tarsorum posticorum 2:0 et 3:0 simul sumtis circiter duplo longiore. Long. corporis 18 mm.

Borneo. — Von J. C. MOULTON mitgeteilt.

Durch die an der Spitze aussen völlig unbewaffneten Flügeldecken und die roten Schenkel, sowie durch die etwas verschiedenen Querbinden der Flügeldecken von *A. clytoides* verschieden.

198. *Polyphida argenteofasciata* n. sp. — Nigro-fusca, infra dense, supra parcius griseo-sericea, elytris subnudis fasciis duabus maculaque apicali argenteo-sericeis; scutello margineque basali pronoti etiam argenteo-sericeis; capite inter oculos profunde remote punctato; antennarum articulo 4:0 quam 3:0 fere triplo brevior; prothorace latitudine multo longiori, subcylindrico, fere lævi, utrinque pone medium punctis perpaucis profundis impresso; elytris usque ad fasciam 2:am profunde et rude seriato punctatis, deinde levius et irregulariter punctatis, apice truncatis, ad basin erecte pilosis fascia prima obliqua ad suturam usque ad scutellum prolongata, fascia secunda transversa, triangula; pedibus setulosis, impunctatis, femoribus posticis apicem elytrorum fere attingentibus. Long. corporis 7—8 mm.

Borneo: Kuching. — Aus dem Sarawak Museum mitgeteilt.

Der *P. clytoides* PASC. ziemlich ähnlich gezeichnet, aber viel kleiner und ohne Basalbinde der Flügeldecken und mit viel schmälere Mittelbinde.

199. *Chrysoprasis longipes* n. sp. — Coerulescente-viridis, infra nitida, dense punctulata; capite punctato; prothorace apicem versus levissime angustato, utrinque prope basin vix tumido, dense et subtiliter reticulato-punctato; elytris læte violascente cupreis, vitta lata suturali viridi-coerulea postice acuminata ornatis, apice truncatis et extus acute spinosis; antennis nigris, setosis, inermibus, scapo crasso, brevi, depresso, punctato; pedibus totis nigris femoribus vix chalybeis. Long. corporis 14—15 mm.

Mas: Antennæ corpore duplo longiores. Prothorax utrinque area laterali, elongata, viridi, sparse sed profunde punctata ornatus. Pedes intermedi et postici valde elongati; femora postica abdomine duplo longiora.

Femina: Antennæ corpore vix longiores. Prothorax area laterali destitutus. Femora postica abdomen parum superantia.

Brasilien: Bahia. — Museum Holmiæ.

Durch die Färbung erinnert diese schöne Art an *Chr. aurigena* GERM., ist aber viel grösser, hat eine breitere, kupferfarbige Seitenbinde der Flügeldecken und einen ganz verschie-

den gebildeten Fühlerschaft. Durch die Form des Fühlerschaftes weicht diese Art tatsächlich von allen anderen mir bekannten Arten ab.

200. **Chrysoprasis aurata** n. sp. — Viridis, capite et pronoto cupreo-auratis, elytris vitta laterali male definita cupreo-aurata; corpore infra toto viridi et undique dense et longe griseo-hirsuto; capite pronotoque dense reticulato-punctatis, clypeo nitido medio fere lævi; antennis chalybeo-nigris corpore haud longioribus, setosis, inermibus (vel articulis 3—5 apice obsoletissime dentatis), scapo virescente rude punctato, articulo 3:o 4:o fere duplo longiore; prothorace paullulum transverso lateribus æqualiter rotundatis, apice quam basi vix angustiore, nigrosetoso, supra subplano; scutello obtuse triangulari, viridi vel cupreo; elytris nigrosetosis, punctatis, apice truncatis, inermibus; prosterno transversim striolato et in mare etiam rude punctato; metasterno modice foveolato-punctato; abdomine distincte punctato; pedibus chalybeis, tarsis posticis tibiis vix brevioribus. Long. corporis 10—11 mm.

Brasilia. (leider ohne nähere Lokalangabe).

Erinnert an *Chr. aurigena*, ist aber etwas grösser und breiter; die goldige Seitenbinde der Flügeldecken ist nach innen undeutlich begrenzt und die ganze Unterseite ist mit einer viel längeren und dichteren, rauhen, grauen Behaarung bekleidet. Die Behaarung ist so dicht, dass die Skulptur nur schwer zu sehen ist.

201. **Chrysoprasis vittata** n. sp. — Viridis, elytris coerulecente viridibus vitta marginali vittaque suturali postice abbreviata igneo-cupreis; capite et prothorace dense reticulato-punctatis, hoc subquadrato lateribus levissime rotundatis; antennis maris corpore duplo, feminae parum longioribus, chalybeo-nigris, scapo subcylindrico læte viridi, articulis 3—5 apice unispinosis, articulo 3:o 4:o vix tertia parte longiore; elytris elongatis, subseriatim sparse punctatis et brevissime nigrosetosis, apice truncatis et extus dentatis; metasterno viridi-æneo, punctulato; abdomine nitido, læte viridi-æneo; sternis et abdomine breviter griseo-pilosis; femoribus totis læte viridibus; tibiis et tarsis chalybeo-nigris. Long. corporis 8—11 mm.

Venezuela. — Museum Holmiæ.

Diese sehr ausgezeichnete Art kommt in einigen Sammlungen als *C. calligramma* CHEVR. vor.

202. *Chrysoprasis chlorogaster* n. sp. — *Chr. igneæ* valde similis et affinis abdomine nigro, certo situ læte viridimicante differt; capite et pronoto cupreo-auratis, illo dense punctulato, hoc leviter transversim striguloso et apicem versus sensim angustato; tuberculis antenniferis supra spinosoproductis; elytris nigris vel nigro-viridibus apice truncatis et extus spinosis; prosterno et mesosterno viridibus, hoc utrinque cupreo-micante; metasterno cupreo-aurato, remote foveatopunctato interstitiis punctulatis; abdomine nigro, prasertim ad basin distincte viridimicante; antennis maris corpore plus triplo, feminae sesqui longioribus, nigris, scapo virescente et rugoso-punctato, articulis 3—6(—7) apice unispinosis; pedibus nigris, femoribus supra plus minus virescentibus. Long. corporis 10—11 mm.

Nach vier Männchen und einem Weibchen, die leider ohne Fundortsangabe sind, beschrieben.

Um die Bestimmung der zahlreichen Arten von *Chrysoprasis* zu erleichtern und die Stellung der neuen Arten klar zu machen, liefere ich hier eine Uebersicht der bekannten *Chrysoprasis*-Arten.

### Chrysoprasis.

I. Pronotum reticulato-punctatum vel reticulato-punctulatum. Tubercula antennifera inermia.

A. Antennæ setosæ, inermes.

α. Elytra vitta cuprea ornata. Sterna punctulata.

\*. Vitta elytrorum marginalis.

§. Abdomen læte viride.

†. Prothorax subcylindricus, convexus.  
Corpus infra breviter et sparse pilosum.

- o. Scapus antennarum gracilis, subcylindricus vel leviter obconicus.  
*aurigena* GERM.
- oo. Scapus crassus, depressus.  
*longipes* AURIV.
- †. Prothorax utrinque rotundatus, supra planatus. Corpus infra dense et longe hirsutum.  
*aurata* AURIV.
- §. Abdomen rufum.  
*Bouchardi* PASCOE, elytra apice inermia.
- \*\*.
- Vitta elytrorum humeralis, nec marginem nec suturam attingens. Abdomen rufum. Elytra apice extus dentata.
- §. ♂. Prothorax utrinque spatio laterali profunde remote punctato ornatus.  
*Chevrolati* LAM.
- §§. ♂. Prothorax spatio laterali discrete punctato destitutus.  
*Dutreuxi* LAM.
- β. Elytra haud vittata, unicolora.
- \*. Abdomen metallicum, viride vel chalybeum.
- §. Abdomen aurato- vel æneo-viride. Prothorax subcylindricus, apice vix angustior; maris area peculiari laterali nulla vel obsoleta.
- o. Metasternum punctulatum et substrigulosum. Abdomen aureomicans.  
*auriventris* REDTB.



oo. Metasternum sat grosse et discrete punctatum interstitiis lævibus. Abdomen æneum.

*concolor* REDTB.

*punctiventris* BATES.

§§. Abdomen, ut corpus totum, chalybeum. Prothorax antice angustatus, prope basin utrinque rotundato-dilatatus; maris area laterali peculiari instructus. Metasternum punctulatum.

*chalybea* REDTB.

\*\* Abdomen nigrum vel rufum, haud metallicum. Metasternum punctulatum.

§. Corpus supra nigrum — obscure azureum. Abdomen læte rufum.

*atrata* BATES.

*iacintha* BATES.

*nigrina* BATES.

§§. Prothorax saltem viridis — igneo-cupreus.

o. Abdomen et sterna omnino nigra. Prothorax igneo-cupreus. Metasternum punctulatum. Elytra nigra, apice extus spinosa.

*floralis* BATES.

oo. Abdomen rufum—piceum. Sterna saltem ad partem metallica.

1. Prothorax cupreo-aureus vel auratus.

a. Prothorax prope basin subiter dilatato-rotundatus, deinde usque ad apicem attenuatus.

a'. Elytra viridia vel viridi-ænea.

- a". Antennæ corpore haud vel vix longiores.  
*aureicollis*  
BATES; pron. creberrime reticulato-punctulatum.  
*brevicornis*  
BATES; pron. crebre retic. punctatum.
- b". Antennæmaris corpore sesqui longiores.  
*sobrina* BATES.
- b'. Elytra nigro-viridia. Antennæmaris corpore sesqui longiores. Prothorax maris area peculiari laterali instructus.  
*punctulata* BATES.
- b. Prothorax angustus, postice vix dilatatus. Elytra olivacea. Metasternum medio nigrum.  
*nana* BATES.
2. Prothorax viridis vel viridiæneus.
- a. Pronotum haud rugulosum.
- a'. Prothorax utrinque æqualiter leviter rotundatus.
- a". Elytra apice extus dentata. Antennæmaris

corpore sesqui  
longiores.

*linearis* BA-  
TES. ♂ area  
peculiari  
pronoti in-  
structus.

? *hirtula*

WHITE.

b''. Elytra apice  
inermia. An-  
tennæ corpore  
haud longiores.

*hispidula*

BATES.

b'. Prothorax basin  
versus sensim am-  
pliatus, ad basin le-  
viter constrictus.

*seticornis* BATES.

b. Pronotum transversim  
rugulosum.

*rugulicollis* BATES.

B. Antennæ ciliatæ; articuli 3—6(—8) apice unispinosi.

α. Elytra haud vittata, unicolora

\*. Abdomen metallicum. Antennæ corpore  
haud vel parum longiores.

1. Abdomen aureo- vel cupreo-splendi-  
dum. Metasternum subrugose punc-  
tulatatum.

*valida* BATES.

2. Abdomen æneum.

a. Metasternum grosse foveato-reti-  
culatum. Antennarum articuli  
3—7 apice spinosi.

*æneiventris* BATES.

- b. Metasternum sat dense punctulatum. Antennarum articuli 3—6 spinosi.

*guerrerensis* BATES.

- \*\* Abdomen nigrum. Prothorax rotundatus. Antennarum articuli 3—6 spinosi.

1. Pronotum igneo-aureum, plaga media nigrovelutina ornatum. Metasternum nigrum, nitidum, sparsim punctulatum. Elytra nigra.

*ignicollis* BATES.

2. Pronotum cupreo-auratum. Metasternum viridiæneum, grosse punctatum. Elytra nigroviridia.

*moerens* BATES.

- \*\*\* Abdomen læte rufum. Antennarum articuli 3—6 unispinosi.

- §. Metasternum dense punctulatum. Pronotum plus minus distincte cupreo trivittatum.

*festiva* SERV.

- §§. Metasternum foveolato-punctatum.

†. Metasternum metallicum.

1. Elytra lata, depressa. Antennæ maris corpore parum longiores. Prothorax supra planus, utrinque rotundatus antice vix angustatus.

- a. Pronotum viride vel coerulescens.

? { *hypocrita* ER.  
*sthenias* BATES.

var. *chalybeomera*

AURIV.

var. *janthina* DEJ.

- b. Pronotum cupreo-auratum.

*auronitens* BATES.

2. Elytra elongata. Antennæ maris corpore multo longiores. Prothorax prope basin dilatatus, apicem versus angustatus.

*nymphula* BATES.

††. Metasternum nigrum, cinereo-tomentosum.

1. Prothorax prope basin dilatato-rotundatus. Antennæ maris corpore duplo longiores. Elytra apice extus dentata.

*melanostetha* BATES.

2. Prothorax transversus, utrinque regulariter rotundatus.

*rotundicollis* BATES.

β. Elytra cupreo-vittata.

- \*. Abdomen læte viride. Elytra vitta communi suturali alteraque marginali cupreis ornata.

*vittata* AURIV.

- \*\*. Abdomen rufum. Elytra vitta humerali cuprea ornata.

*suturalis* LAM.

II. Pronotum transversim leviter striolatum vel rugulosum. Antennæ corpore multo longiores; articuli 3—6 spinosi vel rarissime fere inermes; articulus 3:us 4:0 haud vel parum longior. Tubercula antennifera breviter spinosa.

α. Metasternum grosse punctatum. Antennarum articuli 7 et 8 inermes.

- \*. Metasternum remote foveato-punctatum interstiiis punctulatis.



§. Coxæ posticæ rufæ. Femora postica ad basin rufa. Abdomen rufum.  
*ruficoxis* BATES.

§§. Coxæ postice virides. Femora postica ad basin nigra.

o. Pronotum cupreo-auratum. Elytra obscure viridia—nigricantia. Metasternum dense punctulatum.

†. Abdomen rufum.

*auricollis* var. *ignea* BATES.

††. Abdomen piceum—nigrum.

*auricollis* DALM. (= *nigriventris* BATES.)

†††. Abdomen nigrum, præsertim ad basin viridi-micans.

*chlorogaster* AURIV.

oo. Pronotum et elytra concoloria, læte prasina. Abdomen rufum. Metasternum sparsim punctulatum.

? { *longicornis* BATES.  
*frontalis* KIRSCH.

\*\* Metasternum sat dense foveato-punctatum interstitiis lævibus, haud punctulatis. Coxæ posticæ virides vel coeruleæ. Abdomen læte rufum. Femora postica sæpissime ad basin rufa, supra cupreo-aurea aut chalybea.

*auripes* BATES.

β. Metasternum leviter punctulatum, postice fere læve. Antennarum articuli 7 et 8 apice unispinosi. Læte viridis; elytra juxta suturam coerulescentia. Abdomen rufum.

*Belti* BATES.

203. *Philagathes lætus* THOMS. var. *congoanus* n. var. (n. sp.?) — A forma *Wahlbergi* FÅHR. tantum differt fascia

apicali nigra elytrorum vix quartam partem apicalem occupante et ad suturam minus quam ad margines producta.

Congogebiet: Leopoldville und Luluaburg. — Museum Bruxellense.

### Lamiidae.

204. *Stixis bispinosa* n. sp. — Nigra, tenuiter griseo-pubescentis, fronte et vertice, punctis paucis inter oculis exceptis, impunctatis; prothorace sparsim punctato, apice nec constricto nec sulcato, basi leviter constricto et tenuè unisulcato; scutello latitudine fere longiore, apice obtuso, dense flavo-tomentoso; elytris brevibus, convexis, ad basin recte truncatis, pronoto multo latioribus humeris subrectis, apicem versus sensim angustatis et sat declivibus, singulis apice bispinosis spina exteriori duplo longiore, subseriatim discrete punctatis, utrinque prope scutellum obtuse elevatis, fuscis, fascia irregulari transversa ante medium, apice late et margine inter fasciam et apicem dense cinereo-tomentosis; corpore infra pedibusque lævibus, impunctatis. Long. corporis 10 mm., lat. ad humeros 4 mm.

Deutsch Ostafrika: Amani von Dr. F. EICHELBAUM entdeckt.

Gahans Beschreibung der Gattung *Stixis* passt völlig auf die vorliegende Art, welche offenbar mit *S. punctata* nahe verwandt ist, sich aber durch die fehlende Punktierung des Kopfes und die je mit zwei Dornen bewaffneten Spitzen der Flügeldecken unterscheidet.

Meine *S. lævicollis* ist durch die abgerundeten Schultern der Flügeldecken mehr abweichend.

205. *Pseudhammus Feæ* n. sp. — Fuscus, undique pubescentis, æquali (haud nebulosa), umbrina, in elytris obscuriore brunnescente vestitus; fronte punctis aliquot sparsis prædita, utrinque carinata; vertice maculis 4 basalibus holosericeo-atris, intermediis multo longioribus et antrorsum acuminatis ornato; prothorace subquadrato vel latitudine vix longiore, supra rugoso-inæquali punctis obsolete (pubescentia tectis), spina laterali longa valida; scutello subquadrato; elytris punctatis et lituris parvis flavo-albido-tomentosis irregulariter con-

spersis, ad basin granulatis, deinde punctatis (punctis apicem versus sensim minoribus et prope apicem obsolete) apice rotundatis inermibus; antennis maris corpore parum longioribus articulis 3—11 ad basin obsolete cinereis, 11 apice late cinereo; pedibus anticis maris elongatis, tibiis intus dentatis. Long. corporis 21—24 mm.

Insel St. Thomé an der Westküste Afrikas. — Leon. Fea. — Museo Civico, Genova.

Durch die ganz eintönige, nicht nebelige Pubescens und die verlängerten Mittelflecke des Scheitels von den nahen verwandten *P. oculifrons* CHEVR. und *myrmidonum* KOLBE leicht zu unterscheiden.

206. *Thestus*(?) *niveovittatus* n. sp. — Elongatus, fusco-brunneus, pube densa olivascente-brunnea vestitus; vitta lata laterali a margine antico prothoracis ad coxas posticas lateribusque elytrorum usque ad partem quartam apicalem dense niveo-hirsutis; fronte rectangulari, latitudine altiore, remote punctata; lobis inferioribus oculorum paullulo altioribus quam latioribus; genis brevibus; tuberculis antenniferis divergentibus sulco profundo triangulari separatis; antennis corpore haud longioribus, scapo obconico, apice leviter compresso et extus producto, cicatrice sat angusto sed totum fere apicem cingente, articulo 3:o piloso, apice vix incrassato, scapo haud longiore, reliquis sensim paullulo brevioribus, infra tenuiter ciliatis; prothorace transverso, omnino cylindrico, inermi, intra basin et apicem leviter transversim sulcato, punctis paucis profundis impresso; scutello rotundato angulis basalibus niveis; clytris subparallelis, ad basin recte truncatis, humeris rectangularis, prope apicem leviter arcuato-angustatis, apice late subtruncatis angulo suturali breviter dentato, minus dense, ad basin rude, apicem versus sensim levius punctatis, breviter setosis, niveo-hirsutis vitta latissima suturali et quarta parte apicali brunneo-pubescentibus; pedibus brevibus, femoribus posticis segmentum ventrale secundum parum superantibus; segmento ventrali ultimo (maris?) transverso, late truncato, nitido, vix pubescente, punctis piligeris sat densis scabro. Long. corporis 28 mm.

Borneo: Sarawak. Mir vom Herrn MOULTON, Curator des Sarawaks Museum mitgeteilt.

Die Art erinnert in der Körperform an *Thestus oncideroides*,

hat aber eine höhere Stirn, enger getrennte Fühlerhöcker, kürzeres drittes Fühlerglied, unten nicht dicht behaarte Fühler und an der Spitze breit abgestuzte Flügeldecken.

207. **Coptops Annobonæ** n. sp. — *C. hypocrita* LAM. similis et affinis, corpore toto tomento albido-griseo vestito mox distinguenda. Antennæ brunnescentes, infra ciliatæ, corpore haud (♀) vel parum (♂) longiores. Pronotum et dimidium basale elytrorum vage punctata. Elytra pone medium macula parva brunnea, interdum obsoleta, ornata. Corpus infra pedesque leviter brunnescentia; medium abdominis haud vel vix denudatum. Long. corporis 12—17 mm.

Insel Annobon an der Westküste Afrikas.

Durch die oben und unten fast gleichförmige, hellgraue Behaarung des Körpers ist diese Art leicht kenntlich. Wie *C. hypocrita*, welche auch auf der Insel St. Thomé vorkommt, unterscheidet sich *C. Annobonæ* von *ædificator* F. durch die einfarbigen, nicht hellgeringelten Fühler.

208. **Bothynoscelis parva** n. sp. — Nigro-fusca, indumento griseo vestita; fronte punctis perpauca instructa, vertice inter oculos impresso ibique punctis 5—6 profundis prædito; antennis feminae corpore brevioribus, articulis 3:0 et 4:0 elongatis, illo hoc longiore, articulis 5—11 brevissimis fuscis, simul sumtis articulo 3:0 vix longioribus; prothorace transverso, vage profunde punctato, utrinque crista valida quadridentata armato, disco postice maculis duabus curvatis nigris, antice in medio disci fere connexis, ornato; scutello brevi, valde transverso; elytris brevibus, postice abrupte declivibus, apice rotundatis, inæqualibus et pluri-tuberculatis, utrinque inter humeros et scutellum crista brevi valde elevata, et pone medium cristis et tuberculis pluribus instructis; femoribus et tibiis pone medium fusco-annulatis; tarsis obscuris. Long. corporis 8 mm.

Insel Fernando Po. — Museo Civico in Genua.

Durch geringere Grösse, an den Seiten 4-zähligen Halschild, weniger niedergedrückte und hinten viel steiler abfallende Flügeldecken, so wie durch die kurzen Fühlerglieder 5—11 unterscheidet sich diese Art sofort von *B. tridentata* AURIV. Die Grube an den mittleren Schienen dieser Gattung kommt nur bei den Männchen vor.

209. **Alphitopola alboguttata** n. sp. — Pallide brunnea, pube albida vestita, antennis subnudis, pedibus tenue pubescentibus, margine basali guttaque media elytrorum dense pubescentibus albis, illo utrinque in medio inter scutellum et humerum striga parva fusca, hac antice macula parva fusca connexa; prothorace latitudine vix longiore, utrinque tuberculo minutissimo obsoleto instructo, impunctato; elytris ad basin distinctius, apice obsolete punctatis; fronte angusta, inermi; antennarum articulo 3:0 4:0 plus sesqui longiore; antennis corpore quarta parte longioribus. — Long. corporis 12 mm.

Insel Fernando Po. — L. Fea. — Museo Civico in Genua.

Körper langgestreckt, fast zylindrisch. Erinneret etwas an eine *Cylindrepomus*-Art.

210. **Ceroplesis nigromaculata** n. sp. — Nigra, tomento rubro setulisque brevissimis albis vestita; antennis, tarsis basique tibiarum nigris, antennarum articulis 4—11 basi pallidis; elytris maculis rotundatis nigris, ad basin, suturam et latera plus minus confluentibus, conspersis; tuberculis antenniferis brevibus, distantibus, divergentibus; prothorace transverso, utrinque pone medium tuberculato, supra plus minus infuscato; scutello rubro, obtuso; elytris punctatis, apice inermibus, ad basin utrinque inter scutellum et humerum tuberculo magno obtuso armatis; prosterno antice truncato. ♀. Long. corporis 29 mm.

Brit. Ost-Afrika: Ikutha — Coll. Hauser.

Durch die Zeichnung der Flügeldecken von allen anderen Arten der Gattung verschieden; die Wurzel der Flügeldecken ist durch das Zusammenfliessen der Flecke fast ganz schwarz geworden. Durch die dichte Tomentierung des Körpers nähert sich diese Art der Gattung *Moecha*.

211. **Euryrops insignis** n. sp. — Fusca, tomento griseo vestita, plagis fasciisque rubris variegata; fronte angusta utrinque elevato-carinata, temporibus vittisque duabus verticis rubro-tomentosis; pronoto paullulum transverso, lateraliter acute spinoso, supra medio carinulato et utrinque binodoso, disco e magna parte rubro-tomentoso; scutello impunctato, obtuse rotundato, griseo; elytris fere cylindricis, supra leviter deplanatis, humeris elevatis granulatis et profundissime



punctatis, apice rotundatis, inermibus, ad basin fortiter punctatis punctis pone medium vix conspicuis, griseo-tomentosis sutura fasciisque latis irregularibus postice plus minus confluentibus rubro-tomentosis ornatis, dimidio basali nigro-piloso, parte apicali brevissime nigro-setoso; lateribus pectoris et abdominis rubro-plagiatis; pedibus griseis; prosterno brevissimo antice valde declivi, postice truncato et tuberculo longo conico armato; mesosterno arcuato; antennis maris corpore haud longioribus griseis, articulis 1—3 infra longe, 4 et 5 infra breviter ciliatis. Long. corporis 37 mm.

Deutsch Ostafrika: Manow. — Coll. Hauser.

Erinnert in Körperform etwas an die Homelix-arten, stimmt aber in allen wichtigen Kennzeichen genau mit *Eury-sops* überein; durch das Fehlen der schwarzen Zeichnungen und die viel kürzere, zum Teil ganz fehlende Behaarung des Leibes weicht sie von *E. esau* ab.

212. **Phrynesthis tuberculosa** n. sp. — Fusca, pilosa. tomento olivascente-griseo et brunneo-variegato undique tecta; fronte fusco-brunnea; vertice maculis duabus transversis atro-holosericeis ornato; antennarum scapo ad basin constricto, griseo et brunneo variegato, articulis 3—11 brunneis basi apiceque anguste pallidis, 1—4 infra ciliatis; prothorace subquadrato inæquali, lateribus utrinque tuberculo obtuso subcylindrico et supra tuberculis 7 (duobus utrinque mediis magnis triangularibus obliquis late separatis, duobus parvis ante medium, duobus parvis erectis pone medium unoque bifido fere in medio) armato, dorso lineis duabus curvatis nigrotomentosis per tuberculos majores currentibus ornato; scutello flavo-brunneo, apice valde obtuso, fere truncato; elytris ad basin recte truncatis, apicem versus sensim leviter angustatis, apice sinuato-truncatis et utrinque obtuse dentatis, fere usque ad apicem granulis elevato-conicis, ad basin majoribus et in seriebus 9—10 dispositis, conspersis, inter granulis setosis, dense olivascente-griseo tomentosis et brunneo-variegatis, fascia transversa basali plagaque maxima laterali intus curvata fusco brunneis, area scutellari nigrosericea, sutura rufo-brunnea ornatis; corpore infra flavescente-griseo tomentoso, albido-piloso, segmentis ventralibus utrinque maculis binis fuscis ornatis; pedibus rufescente-brunneo-tomentosis. Long. corporis 25 mm.

Brit. Ost-Afrika: Kitui. — Coll. Hauser.

Durch die Zeichnung und die zahlreichen Tuberkeln der Flügeldecken weicht diese Art von *Ph. pachystoloides* ab; auch sind die Flügeldecken nur fein punktiert und der Kiel an ihrer Wurzel viel weniger erhaben.

213. ***Frea tuberculata*** n. sp. — Fusca, olivaceo-pubescentis elytris brunneo-plagiatis et maculatis, antennis albido-annulatis; capite vage punctato; antennis corpore haud (♂) vel multo (♀) brevioribus, articulis 4—11 basi griseis, apice nigro-fuscis; oculorum lobo inferiore subquadrato vel paullo elongato, genis haud brevioribus; prothorace transverso utrinque pone medium breviter subhamato-dentato, disco sparsim subgranulato-punctato; scutello magno transverso, dense pubescente; elytris plagis brunneis irregulariter marmoratis, ad basin in medio inter scutellum et humeros tuberculo magno, elongato, nitido, nigro instructis, undique sat dense, apicem versus subplagiatis punctatis; corpore infra cum pedibus grisescente tomentoso. Long. corporis 12—13 mm.

Kamerun: Buea (Museum Holmiæ) — Insel Fernando Po (Museo Civico di Genova).

Durch den Höcker an der Wurzel der Flügeldecken unterscheidet sich diese Art von allen übrigen bisher bekannten.

### ***Cyrtofrea*** nov. gen.

Crossotinarum.

Antennæ corpore multo breviores, infra setis paucis instructæ; articulus 3:us longus, scapo multo longior et articulo 4:o tertia parte longior, 4:us 5:o duplo longior; sequentes sensim breviores. — Frons subquadrata; genæ lobis inferioribus oculorum breviores. — Prothorax modice transversus, apicem versus angustatus, supra subplanus et æqualis, utrinque prope basin tuberculo subcylindrico armatus lateribus ante tuberculum subrectis. — Scutellum apice truncatum. — Elytra convexa, tricostata, ad basin subtruncata humeris obtusis subproductis, apice conjunctim late rotundata. — Processus prosternalis arcuatus, coxis anticis minus elevatus.

- Processus mesosternalis antice arcuatus, haud truncatus.  
 — Corpus dense pubescens, haud fasciculatum.

Durch die einfachen, gebogenen Fortsätze der Vorder- und Mittelbrust von allen verwandten Gattungen verschieden.

214. *Cyrtofrea albolineata* n. sp. — Fusca, dense albidotomentosa; prothorace dense punctato lineis tribus dorsalibus albo-tomentosis unaque laterali inter apicem et spinam lateralem ochraceo-tomentosa; scutello tomento flavescente vestito; elytris punctis magnis undique impressis, costis nigro-variegatis, intermedia antice et postice abbreviata, prima et humerali postice conjunctis, margine laterali acute carinato, plus minus ochraceo-tomentoso; linea externa apiceque tibia-rum tarsisque nigris; segmento ultimo ventrali latissime truncato. Long. corporis 15 mm.

Brit. Ostafrika: Ikutha. — Museum Holmiæ. Collectio Hauser.

### Subfam. Corynofreinae.

Acetabula intermedia extus aperta. — Unguiculi simplices, divaricati. — Tibiæ intermediæ extus integræ. — Caput retractile. — Antennæ breves, medium elytrorum haud attingentes, ab articulo 4:0 valde incrassatæ. — Coxæ anticæ alte elevatæ, extus valde angulatæ, transversæ. — Acetabula antica postice clausa. — Frons subquadrata.

Die sehr eigentümliche neue Gattung, für die ich diese Unterfamilie errichten muss, steht sehr vereinzelt da, scheint mir aber in die Nähe der Crossotiden und der Ecyroschemiden zu stellen zu sein. Von beiden weicht sie durch die Bildung der Vorderhüften und der Fühler völlig ab.

### *Corynofrea* nov. gen.

Frons subquadrata, latitudine paullo altior. — Oculi minute granulati, profunde emarginati; lobi inferiores latitudine haud longiores, superiores minuti; genæ mediocres lobis inferioribus oculorum haud longiores. — Antennæ breves, articulis 10 compositæ; articulus 1:us subcylindricus, brevis; ter-

tius elongatus, 1:0 plus duplo longior, apice leviter incrassatus, 4—10 incrassati clavam elongatam fusiformem, curvatam, articulis 1—3 simul sumtis vix longiorem formantes. — Prothorax supra æqualiter convexus, apice truncatus, basi biemarginatus, utrinque pone medium dente acuto conico armatus lateribus ante dentem rectis, pone dentem emarginatis. — Scutellum transversum, apice obtusum. — Elytra brevia, valde convexa, apice late rotundata, inermia; epipleura ad basin distincta, sat lata, pone medium nulla. — Prosternum breve, inter coxas angustissimum. — Coxæ anticæ fere contiguæ, transversæ, prosternum alte superantes. — Mesosternum inter coxas angustum, antice fortiter declive. — Acetabula intermedia rotundata, extus modice aperta. — Coxæ posticæ ad basin contiguæ. — Abdomen breve, semiovatum, segmentis 5 distinctis compositum; segmentum primum 2:0 et 3:0 simul sumtis fere brevius, ultimum 2:0—4:0 simul sumtis vix brevius, fovea maxima, rotundata, profundissima, ciliata, basin segmenti attingente instructum. — Pedes breves; femora fusiformia; tibiæ simplices; tarsi breves, infra spongiosi, articuli 1:us et 2:us fere æquales, 3:us major et latior, profunde lobatus.

Die tiefe Grube des letzten Ventralgliedes ist bei den beiden mir vorliegenden Stücken ganz ähnlich ausgebildet, ist aber vielleicht nur dem einen Geschlecht (dem Weibchen?) eigentümlich und erinnert an die Vertiefung desselben Gliedes bei den Weibchen von *Planodema* und *Docus*.

215. *Corynofrea mirabilis* n. sp. — Pilosa, fulva, antennis, labro, pectore, pedibus et tertia parte basali elytrorum nigris; capite toto fulvo-tomentoso; prothorace pilis erectis fulvis et hirsutie densissima fasciculata fulva omnino vestito dentibus lateralibus griseis; scutello fulvo-tomentoso; elytris præsertim antice nitidis, parte nigra pilis erectis nigris, parte fulva pilis erectis fulvis et hirsutie adpressa fulva vestitis, usque ad apicem discrete punctatis; femoribus infra tibiisque extus ad basin griseo-sericeis; segmentis 1—4 ventralibus medio late infuscatis; antennarum articulo 3:0 apice excepto quartoque ad basin griseo-pubescentibus. Long. corporis 13—14 mm., lat. ad humeros 5,5—6,5 mm.

Congo: Mayumbe. — De Contreras — Museum Bruxelense.

Diese merkwürdige Art erinnert beim ersten Anblick recht sehr an eine *Astathes* mit dunkler Wurzelbinde der Flügeldecken.

216. ***Docus flavosparsus*** n. sp. — Fuscus, griseo-pubescentis, breviter nigro-pilosus; vittis quinque prothoracis, linea scutelli, maculisque numerosis elongatis subseriatis elytrorum ochraceo-pubescentibus, his maculis ad basin in lineas 4—5 confluentibus; capite et prothorace vix punctatis, hoc granulis perpaucis nigris discalibus instructo, prope basin tuberculato; elytris punctis magnis umbilicatis denudatis fuscis conspersis, apice latissime rotundatis; antennis infra nigrociliatis, scapo etiam supra nigrosetoso; segmento ultimo abdominis feminae fovea maxima ciliata instructo; femoribus posticis apicem segmenti 4:i vix attingentibus. Long. corporis 23 mm.

Brit. Ostafrika: Ikutha — Collectio Hauser.

Die Gattungen *Planodema* THOMS und *Docus* GAH. sind offenbar sehr nahe verwandt und können vielleicht sogar miteinander vereinigt werden. Da mir aber die *Planodema scorta* unbekannt ist, muss ich die Frage offen lassen.

217. ***Pterolophia Annobonae*** n. sp. — Fusca, pube cinereo-grisea dense vestita; fronte dense flavo-griseo-tomentosa, obsolete punctata; vertice maculis duabus elevato-tomentosis; lobis inferioribus oculorum quam genis plus duplo brevioribus; prothorace transverso, basi apiceque truncato, lateribus leviter rotundato, ad basin paullulum constricto, dense punctulato, obsolete flavescente-variegato; scutello laete ochraceo pubescente; elytris prothorace fere triplo longioribus, ad basin truncatis, postice sensim declivibus et apice oblique emarginato-truncatis angulo exteriori longiore, postice obsolete 3—4 costulatis, griseis, fasciculo parvo utrinque pone scutellum ochraceo (cum scutello angulum fere rectum formantibus), et pone medium fascia obsoleta obliqua ad latera pone humeros incipiente et pone medium suturam fere attingente, strigis binis nigris in costulis cum macula quadrata albida suturali subapicali conjuncta; corpore infra flavescente-griseo-pubescente; abdomine et pedibus plus minus fusco-punctatis, metasterno utrinque profunde vage punctato. — Long. corporis 10—12 mm.



Insel Annobon an der Westküste Afrikas — Museo Civico in Genua und Reichsmuseum in Stockholm.

Die Art ist durch die zwei kleinen gelben Haarpinsel nahe an der Wurzel der Flügeldecken, welche mit dem ebenfalls gelb behaarten Schildchen ein fast rechtwinkeliges Dreieck bilden, ausgezeichnet.

218. **Pterolophia principis** n. sp. — Parva, brevis, griseo-pubescentis, vitta lata laterali prothoracis et elytrorum, postice ad declivitatem desinente, interdum autem pone medium elytrorum dilatata et fasciam transversam formante nigro-fusca; fronte lata, dense fusco et griseo pubescente, vix distincte punctata; lobis inferioribus oculorum parvis, acute triangulis, genis multo brevioribus; prothorace modice transverso, lateribus utrinque leviter rotundato, basi quam apice fere angustiore, supra læte griseo lineis duabus parum distinctis approximatis discalibus maculaque utrinque basali fuscis, disco utrinque in medio tuberculo obsoleto instructo, leviter punctulato; scutello obtuso, griseo, macula apicali aut vitta mediana nigra ornato; elytris ad basin recte truncatis, lateribus omnino rectis parallelis, apice conjunctim rotundatis, inermibus, postice fortiter declivibus, supra subplanis, subseriatim punctatis et costis duabus, ad declivitatem evanescentibus, instructis, costa interiore ad basin cristato-elevata, deinde ante medium late interrupta, costa exteriori humerali continua, minus elevata; scapo antennarum griseo- et fusco-variegato, articulis reliquis fuscis, summo apice griseo-annulatis; pedibus griseis, fusco-maculatis et annulatis. Long. corporis 5—7 mm.

Prinzen-Insel an der Westküste Afrikas. — L. Fea — Museo Civico in Genua.

Eine hinsichtlich der Färbung der Flügeldecken sehr veränderliche Art. Bald sind die Seiten von den Schultern bis zum abfallenden Spitzenteil breit schwarzbraun, ein gleichbreiter, durch die innere Rippe begrenzter Suturalstreifen und der Spitzenteil dagegen grau. Bald sind die Seitenstreifen hinter der Mitte erweitert und mit, einander an der Naht vereinigt, eine breite, dunkelbraune Querbinde bildend, welche den hellen Spitzenteil von einem breiten, sattelförmigen, grauen Querfleck vor der Mitte abtrennt. Dieser Querfleck dehnt sich gewöhnlich bis zur äusseren Rippe aus, wodurch die

Innenseite des schwarzbraunen Seitenstreifens also ausgerandet wird.

219. **Ertlia Eichelbaumi** n. sp. — Fulvo-testacea et fulvo-hirta; antennis, pedibus lateribusque sterni nigris; antennis brevibus, medium elytrorum vix attingentibus, apicem versus compressis et dilatatis, articulis 6—10 subquadratis. Long. corporis 10 mm.

Deutsch Ostafrika: Amani — Von Dr Eichelbaum eingesammelt und von ihm gütigst mitgeteilt.

Zu den Kennzeichen der Gattung ist hinzuzufügen, dass der Prothorax am Vorderrande gerade hinter den Augen ein kleines Höckerchen hat. Dasselbe kann wegen der Behaarung leicht übersehen werden.

220. **Eunidia cyanoptera** n. sp. — Fulvo-testacea elytris cyaneis; antennarum articulis 3—6 summo apice fuscis, 7—11 totis brunneo-fuscis; tarsis infuscatis; capite dense punctulato, opaco, occipite lævi, nitido; prothorace subquadrato, basi apiceque leviter constricto, basi quam apice perparum angustiore, supra medio tuberculis tribus transverse positis, obsoletis instructo; elytris punctatis, subnitidis, pilis brevissimis nigris vestitis, apice rotundatis. Long. corporis 5 mm.

Brit. Ost-Afrika: Ikutha. — Collectio Hauser.

Eine durch die blaue Färbung der Flügeldecken sehr ausgezeichnete kleine Art. Die unteren Augenlappen sind nur wenig länger als breit. Die Gattung *Eunidia* ist offenbar besonders in Ost-Afrika sehr reich an Arten; ich habe wenigstens eine Dutzend noch unbeschriebener Arten gesehen.

### **Catataxia** nov. gen.

Ataxiinae.

Caput a coxis anticis longe separatum; frons lata, transversa, inter antennis late excavata; genæ mediocres. — Oculi fere subdivisi, rude granulati; lobus inferior brevis, subtransversus, gena vix longior. — Antennæ graciles, corpore paulo longiores; scapus brevis, crassus, obconicus vel subovatus; articuli 3—6 infra breviter et sparsim ciliati, articulus 3:us 4:0 brevior, 4:us sequentibus longior; hi sensim breviores. —

Prothorax subquadratus, inermis. — Scutellum breve, subtriangulare. — Elytra elongata, ad basin recte truncata, apicem versus sensim paullo angustata, apice truncata angulo suturali dentato, exteriore dense hirsuto, ad suturam deplanata area suturali utrinque costa obtusa, apicem non attingente determinata. — Prosternum ante coxas sat longum, inter coxas modice angustatum, postice leviter curvatum. — Acetabula antica extus breviter angulata, postice omnino late clausa. — Mesosternum inter coxas tuberculo parvo armatum, declive. — Acetabula intermedia extus anguste aperta. — Episterna metasterni linearia. — Pedes breves; femora crassa, haud petiolata, postica segmentum ventrale 2:um vix superantia; tibiæ breves, tarsis vix longiores, simplices, intermediae extus integræ; tarsi mediocres, articuli 1—3 fere æque longi infra dense spongiosi, 3:us dilatato-rotundatus, 4:us leviter curvatus; unguiculi divergentes, simplices.

Diese neue Gattung gehört nach den Kennzeichen zu der bisher nur aus Amerika bekannten Gruppe der Ataxiinen. Im Habitus erinnert *Catataxia* auch sehr an *Ataxia* und weicht hauptsächlich nur durch den unbewaffneten Halsschild und die an der Spitze breit abgestutzten Flügeldecken ab. Es wäre möglich, dass diese Art ebenso wie wahrscheinlich *Chlorida festiva* L. und *Achryson surinamum* L., welche auch von L. Fea auf der Prinzen-Insel angetroffen wurden, aus Amerika eingeführt und nicht endemisch wäre.

221. *Catataxia principis* n. sp. — Brunneo-fusca, hirsutie griseo-ochracea plus minus densa tecta; capite remote punctato, fronte dense hirsuta, temporibus et genis subnudis; tuberculis antenniferis apice breviter fasciculatis; scapo antenarum punctato, dense hirsuto; articulis reliquis tenuiter pubescentibus; prothorace subquadrato lateribus fere rectis, profunde sat dense punctato, supra ad marginem anticum fasciculis duobus brevibus instructo; scutello dense hirsuto; elytris obsolete tricostatis, ad basin in medio et ante apicem transversim denudatis fusco-brunneis, ad basin dense, deinde subseriatim punctatis, apice extus dense, breviter hirsutis sternis sat dense, femoribus remote fusco-punctatis. Long. corporis 11 mm.

Prinzen-Insel an der Westküste Guineas. — L. Fea — Museo Civico in Genua.

**Sophonisca** nov. gen.

Generi *Sophonisca* BLANCH. valde affinis et scapo antennarum apice cicatrice angusta clausa instructo tantum distincta.

222. **S. grisea** n. sp. — Nigro-fusca, pilosa, undique pubescente tenue grisea vestita; fronte transversa, punctata; oculis rude granulatis; genis brevissimis; antennis corpore brevioribus, punctatis, pilosis, apicem versus obsolete griseo-annulatis, articulis 3:0 et 4:0 æque longis; prothorace transverso, profunde punctato, basi quam apice paullo angustiore, utrinque æqualiter rotundato; scutello lateribus rectis apice subtruncato; elytris elongatis subcylindricis, apice conjunctim rotundatis, fortiter punctatis, pilis sparsis erectis pallidis et obliquis densis fuscis vestitis. Long. corporis 12—13 mm.

Kamerun: Buea — Museum Holmiæ; Portugisisch-Guinea: Rio Cassine (L. FEA) — Museo Civico in Genua.

223. **Hyllisia niveovittata** n. sp. — Fusca, subæqualiter flavo-griseo-tomentosa; prothorace vittis tribus niveotomentosis, lateralibus sub humeris maculam niveam formantibus; dimidio apicali femorum posticorum extus punctoque apicali episternorum metasterni etiam niveotomentosis; fronte punctata; tuberculis antenniferis divergentibus; prothorace cylindrico, latitudine multo longiore, punctato et in medio dorsi leviter transversim ruguloso; scutello fere orbiculari dense niveotomentoso; elytris ad basin truncatis, prothorace haud multo latioribus, apicem versus sensim angustatis, apice rotundatis, inermibus, undique punctatis; corpore infra punctato, punctis autem tomento fere tectis; segmentis 1—4 abdominalis utrinque ad marginem posticum penicillo brevi albido ornatis; femoribus brevibus, incrassatis, posticis medium segmenti 2:i haud superantibus; antennis corpore multo longioribus, brunneis, scapo fusco, articulis 1—3 infra ciliatis, 3:0 quam scapo paullo longiore.

Long. corporis 15 mm., elytrorum 10 mm.

Englisch Ost-Afrika: Kitui. — Museum Holmiæ und Collectio Hauser.

Eine durch die weissen Zeichnungen sehr ausgezeichnete Art. Der Fühlerschaft erreicht, wie bei allen echten *Hyllisia*-Arten, fast die Wurzel des Halsschildes.

Tryckt den 24 september 1910.

Uppsala 1910. Almqvist & Wiksells Boktryckeri-A.-B.